

Informe Final de la Revisión de la operación DREF Argentina: Inundaciones 2019 (MDRAR016)



18 junio 2019

- **Marie Manrique**, Federación Internacional de Sociedades de la Cruz Roja y de la Media Luna Roja
- **María Chedresse**, Cruz Roja Canadiense
- **Ana María Escobar**, Federación Internacional de Sociedades de la Cruz Roja y de la Media Luna Roja

Contenido

Agradecimientos	2
Resumen Ejecutivo	2
Introducción	3
Objetivos de la revisión	5
Antecedentes	6
Metodología	7
Limitaciones	9
Operaciones DREF anteriores	10
Logros de operación	11
Capacidades de la Cruz Roja Argentina en casos de inundaciones	13
Conclusiones	14
Recomendaciones	19
Lista de personas entrevistadas	24
Agenda	26
Tabla de Resumen	27

Agradecimientos

El equipo de revisión ofrece su agradecimiento profundo a todo el voluntariado y el personal de la Cruz Roja Argentina que dio su tiempo y energía para hacer posible esta revisión. Quisiéramos dar una gratitud especial a las y los voluntarios de las filiales de Resistencia y de Santa Fe quienes no solo nos incorporaron en sus actividades, sino también nos hicieron recordar la grandeza de nuestro Movimiento.

Adicionalmente, expresamos nuestra gratitud a la voluntad de las autoridades y el personal de la Cruz Roja Argentina por su aceptación de esta revisión en un momento de muchas actividades, por encontrarse en los últimos diez días de la operación y *ad portas* a la XXI Conferencia Interamericana de la Cruz Roja de la cual la CRA fue la anfitriona.

Finalmente, un reconocimiento especial al equipo estrella de la Sociedad Nacional que nos acompañó al terreno en Chaco, Santa Fe y Buenos Aires: Rodrigo Cuba, Cristian Bolado, Pablo Bruno, Melina Miele y Sergio Álvarez.

Sin embargo, se aplica la exención de responsabilidad habitual: las opiniones expresadas en este documento son las del equipo seleccionado para llevar a cabo esta revisión.

Resumen Ejecutivo

La Cruz Roja Argentina (CRA) cuenta con una experiencia sólida en operaciones de respuesta a emergencia. En algunas emergencias cuando la CRA ha considerado que sus capacidades de respuesta han sido superadas, la Federación Internacional de Sociedades de la Cruz Roja y de la Media Luna Roja (FICR) ha activado su Fondo de Reserva para el Socorro en Casos de Desastre (DREF) para suplementar sus acciones.

Durante la primera quincena de enero 2019, fuertes lluvias afectaron el Litoral y Norte del país, en las provincias de Chaco, Corrientes, Santiago del Estero, Tucumán, Santa Fe y Entre Ríos. El 28 de enero de 2019, la FICR otorgó 141,253 francos suizos del DREF para apoyar a la Cruz Roja Argentina en su respuesta de emergencia en las provincias de Chaco y Santa Fe. En el plan de acción de emergencia para esta operación de tres meses (28 enero al 27 abril 2019), la CRA indicó que la operación tuvo el objetivo a alcanzar a 3,300 personas con la provisión de apoyo psicosocial (APS); coordinación de evacuación; tratamiento y acciones de primeros auxilios en los centros de evacuados; promoción de la salud; acciones en agua, saneamiento y promoción de higiene (WASH); y acciones a través de su programa de restablecimiento de contacto familiar (RCF). La CRA también incorporó Protección, Género e Inclusión (PGI) y contó con una línea de comunicación reactiva en esta respuesta.

Entre enero 2017 y abril 2019, la CRA solicitó el uso de DREF para cinco operaciones de respuesta, de las cuales todas eran para responder a inundaciones (que incluye un deslizamiento que fue provocado por fuerte precipitación y el crecido fluvial). Con la aprobación de la última operación, DREF Argentina: Inundaciones (MDRAR016), el Secretariado de la FICR solicitó que se realizará una revisión del uso del DREF para determinar si esta herramienta sigue siendo la idónea para responder a inundaciones en provincias en el norte del país, además de contribuir a una mirada rápida de la eficacia en la implementación de la operación.

Mientras que esta revisión tuvo cinco objetivos, algunos que son más habituales en una evaluación (revisar objetivos, productos y actividades y establecer logros clave, desafíos y lecciones aprendidas), el equipo de revisión buscó enfocarse en el análisis del desarrollo de los procesos del Secretariado para apoyar a la Cruz Roja Argentina en sus respuestas a inundaciones, además de identificar elementos para que la Sociedad Nacional pueda seguir fortaleciendo sus capacidades dentro de un contexto en el cual las inundaciones son comunes y hay desafíos debido a la organización de gestión de riegos de desastres en el país. Se espera que este informe sirva para promover el

aprendizaje nacional, regional y global a desastres recurrentes de pequeña y mediana escala e identificar otras herramientas que podrían apoyar a la CRA en sus respuestas de emergencia.



Introducción

La Cruz Roja Argentina (CRA) cuenta con una experiencia sólida en operaciones de respuesta a emergencia. Desde 2016 tiene una *Plan Nacional de Respuesta a Emergencias y Desastres* que busca ordenar la respuesta y priorizar las acciones conforme a las evaluaciones y capacidades de la Sociedad Nacional durante eventos adversos en su territorio. En un país de 2.78 millones Km², las amenazas son múltiples y la CRA regularmente emplea sus propios recursos y despliega sus capacidades para responder a los eventos adversos que ocurren en el país. Su respuesta a estas inundaciones no ha sido distinta. La CRA respondió con sus propios fondos y con fondos autogestionados, pudo mejor desarrollar su respuesta realizada con la herramienta del Fondo de Reserva para el Socorro en Casos de Desastre (DREF).

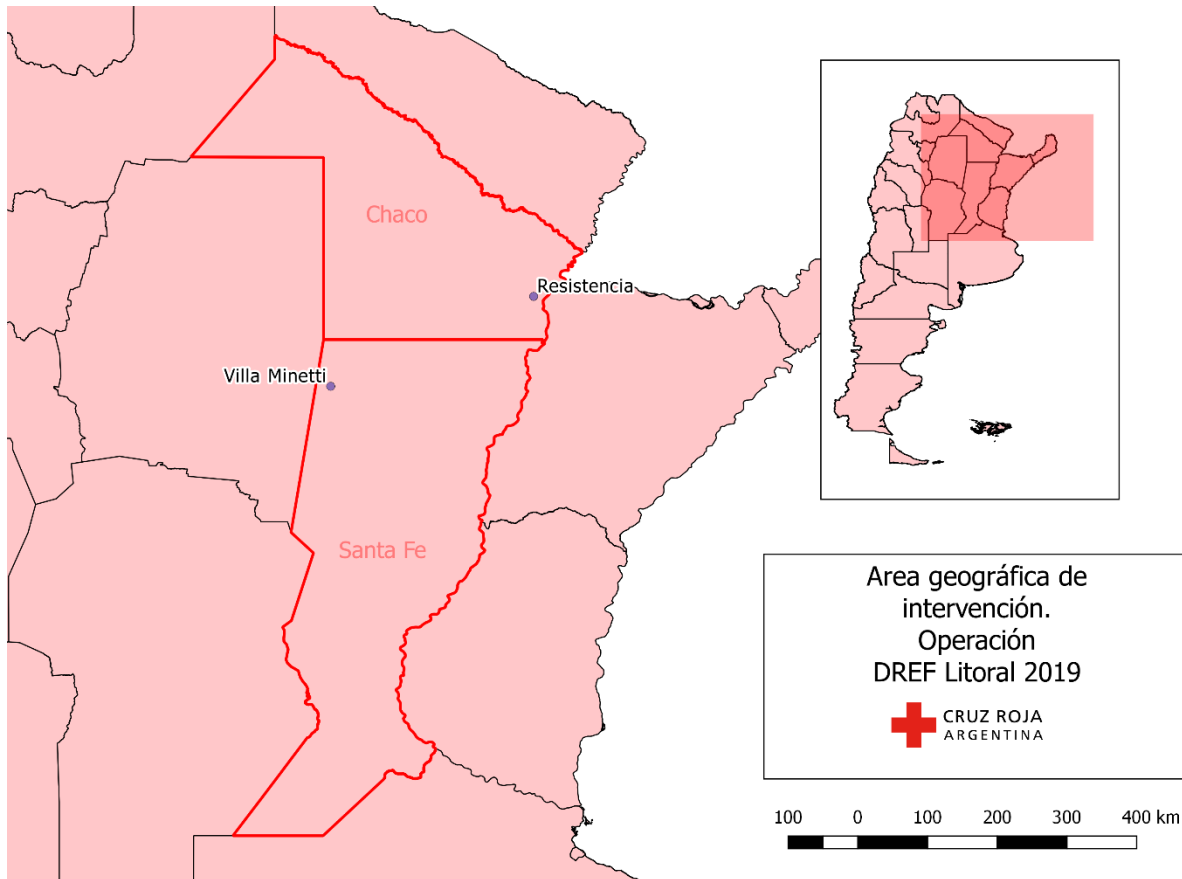
Cuando ha sido solicitado, la Federación Internacional de Sociedades de la Cruz Roja y de la Media Luna Roja (FICR) a través del DREF ha apoyado a la CRA en algunas operaciones de respuesta. El DREF pone fondos a la disposición de las sociedades nacionales para implementar operaciones de pequeña y mediana escala, particularmente en la ausencia de acciones por parte de otros actores humanitarios. 2 Igualmente, se puede utilizar para inyectar la liquidez necesaria a una sociedad nacional para iniciar una operación de respuesta a gran escala mientras que espera contribuciones de donantes. A nivel global en 2017, el DREF desembolsó CHF 23 millón francos suizos, la cifra más alta desde su creación en 1985, para apoyar más de 100 operaciones.

Entre enero 2017 y abril 2019, la CRA solicitó el uso de DREF para cinco operaciones de respuesta, de las cuales todas eran para responder a inundaciones. Con la aprobación de la última operación, DREF Argentina: Inundaciones (MDRAR016), el Secretariado de la FICR notó que “las asignaciones futuras para la respuesta a las mismas áreas/



tipos de desastre, dependen de una revisión, que debería identificar las mejores maneras de responder en el futuro”.¹

Al comisionar la presente revisión, el Secretariado contó con el apoyo del Grupo Asesor del DREF (GAD). El GAD, compuesto de Sociedades Nacionales que donan al DREF, es una plataforma de intercambio para mejorar la calidad, cumplimiento de procedimientos, procesos y sistemas de la FICR relacionados a esta herramienta. Los miembros de GAD apoyan en varias tareas del equipo global del DREF para mejorar la herramienta, tales como esta revisión.



En esta revisión, la Cruz Roja Canadiense y la Cruz Roja Sueca participaron en la elaboración de los términos de referencia (Anexo I), que posteriormente fueron compartidos con la FICR en el país y la CRA para su retroalimentación, fomentando así un proceso participativo.

Para implementar la revisión, la FICR propuso dos miembros de su personal: la oficial senior de planificación, monitoreo, evaluación y reportes (PMER) responsable por Sudamérica (Marie Manrique), quien fue designada como jefa del equipo de la revisión, y la analista de datos del DREF de la sede en Ginebra (Ana María Escobar). Con el compromiso a compartir recursos que permiten el aprendizaje sobre el uso del DREF, el GAD nombró una representante de la Cruz Roja Canadiense, oficial de programa del departamento de Programas de Emergencia (María Chedresse), como miembro del equipo de esta revisión. Tras la revisión de textos claves y entrevistas iniciales, se

¹ Comunicaciones entre el equipo DREF previo a la aprobación, enero 2019.



presentó un informe inicial que presentaba las pautas para la revisión que se realizara en Argentina desde el 17 al 26 abril 2019.

A diferencia de una evaluación estándar de una operación que se enfoca en la medición del nivel de implementación integral (operativo-financiero) y los logros alcanzados del Plan de Acción de Emergencia (EPoA), las revisiones permitan una vista panorámica con un énfasis en puntos específicos. Esta revisión tuvo cinco objetivos que de manera conjunta intentaron contribuir a un mayor entendimiento sobre la operación y el uso de la herramienta DREF. Esto ha incluido el análisis de los procesos y las acciones del Secretariado para apoyar a la CRA en sus respuestas a inundaciones, además de la posibilidad a generar recomendaciones para la Sociedad Nacional y el Secretariado en un contexto en el cual las inundaciones son frecuentes. Se espera que este informe pueda aportar a la reflexión nacional, regional y global en situaciones de desastres recurrentes de pequeña escala, identificando herramientas de gestión de riesgos y de respuestas a emergencias.

Objetivos de la revisión

1. Revisar los avances en relación con los objetivos, los productos y las actividades planeadas en el Plan de Acción de Emergencia y el presupuesto para la operación DREF.
2. Establecer logros clave, desafíos lecciones aprendidas dentro de la operación DREF a nivel del Secretariado y de la CRA.
3. Evaluar el plan de respuesta de la CRA aplicado a inundaciones y sus capacidades de respuesta en las áreas afectadas.
4. Identificar si el DREF es la herramienta adecuada para responder a futuras inundaciones en estas áreas que incluyen propuestas específicas acerca de respuestas a situaciones recurrentes, los vínculos con otros mecanismos de respuesta y la preparación nacional para emergencias.
5. Sobre la base de las recientes operaciones DREF para inundaciones en Argentina, identificar los desafíos y las oportunidades para mejorar la preparación a nivel comunitario y estatal (municipal, provincial, nacional) para contribuir a la construcción de resiliencia en las comunidades expuestas a eventos recurrentes.

Antecedentes

Durante la primera quincena de enero 2019, fuertes lluvias afectaron el Litoral y Norte del país, en las provincias de Chaco, Corrientes, Santiago del Estero, Tucumán, Santa Fe y Entre Ríos. Se acumuló una gran cantidad de agua en poco tiempo, que anegó calles y viviendas y que tuvo un impacto más directo y fuerte que las lluvias anteriores debido a la saturación del suelo.

Aproximadamente 31,000 personas fueron damnificadas. Al 21 de enero, hubo 3,600 personas evacuadas; los lugares de mayor incidencia fueron en Resistencia, Barranqueras y Puerto Vilelas en Chaco y Villa Minetti en Santa Fe. Algunas viviendas sufrieron pérdidas materiales; y en algunos casos se vieron completamente afectados los medios de vida.

Dentro de un sistema político federal descentralizado con sus escalafones, el proceso para declarar un estado de emergencia es ilustrativo de los desafíos que existen para planificar acciones conjuntas (entre niveles de gobierno y entre provincias) para la reducción de riesgos. Frente a los desafíos relacionados a la organización de una respuesta conjunta entre provincias, con frecuencia la CRA, por su red territorial, logra contribuir a respuestas en provincias o municipales distintos. En este evento hidrometeorológica, el gobierno municipal de Puerto Vilelas declaró una emergencia municipal el 9 de enero, seguido por las autoridades locales de las provincias de Chaco y Santa Fe. El 18 de enero, el Senado Argentino declaró una emergencia agrícola para toda la región de Santa Fe. El 23 de enero, el gobierno argentino declaró una emergencia hidrometeorológica para la provincia del Chaco.

A solicitud de la CRA, el 28 de enero de 2019, la FICR otorgó 141,253 francos suizos del DREF para apoyar a la Sociedad Nacional en su respuesta de emergencia en las provincias de Chaco y Santa Fe. La CRA respondió a la emergencia en las provincias de Entre Ríos y Corrientes con sus propios recursos. Con una operación de tres meses (28 enero al 27 abril 2019), en su Plan de Acción de Emergencia, la CRA indicó que la operación tuvo el objetivo a alcanzar a 3,300 personas con la provisión de apoyo psicosocial (APS); coordinación de evacuación; atención y acciones de primeros auxilios en los centros de evacuados; promoción de la salud; acciones en agua, saneamiento y promoción de higiene (WASH); y acciones a través de su programa de restablecimiento de contacto familiar (RCF). La CRA también incorporó Protección, Género e Inclusión (PGI) y contó con una línea de comunicación reactiva en esta respuesta.

Tras su evaluación temprana, la CRA realizó el siguiente análisis de necesidades:

Salud

- Aumento de las enfermedades generales de la piel y pulmonares debido al contacto con agua contaminado y bajas temperatura





- Acceso limitado a servicios de salud, incluyendo suministros, debido a la superación de la oferta (centros de salud en pueblos y centros médicos)
- Primeros auxilios (lesiones y traumas menores)
- Promoción de salud, principalmente relacionada a la prevención de enfermedades vectoriales
- Apoyo psicosocial

Agua, Saneamiento y Promoción de Higiene

- Escasez de acceso al agua potable
- Prevalencia de animales venenosos y reptiles
- Limitadas técnicas adecuadas de higiene y limpieza.

Alojamiento

- Intervenciones complementarias en centros colectivos
- Necesidad de información y materiales para limpieza de casas inundadas

Medios de Vida

- Afectación en tierra agrícola y ganadería/ animales
- Pérdida de trabajo eventual debido a la evacuación
- Artículos no alimentarios (tabletas de purificación, kits de higiene y kits de limpieza) que no fueron disponibles debido al acceso difícil a mercados

Protección, Género e Inclusión

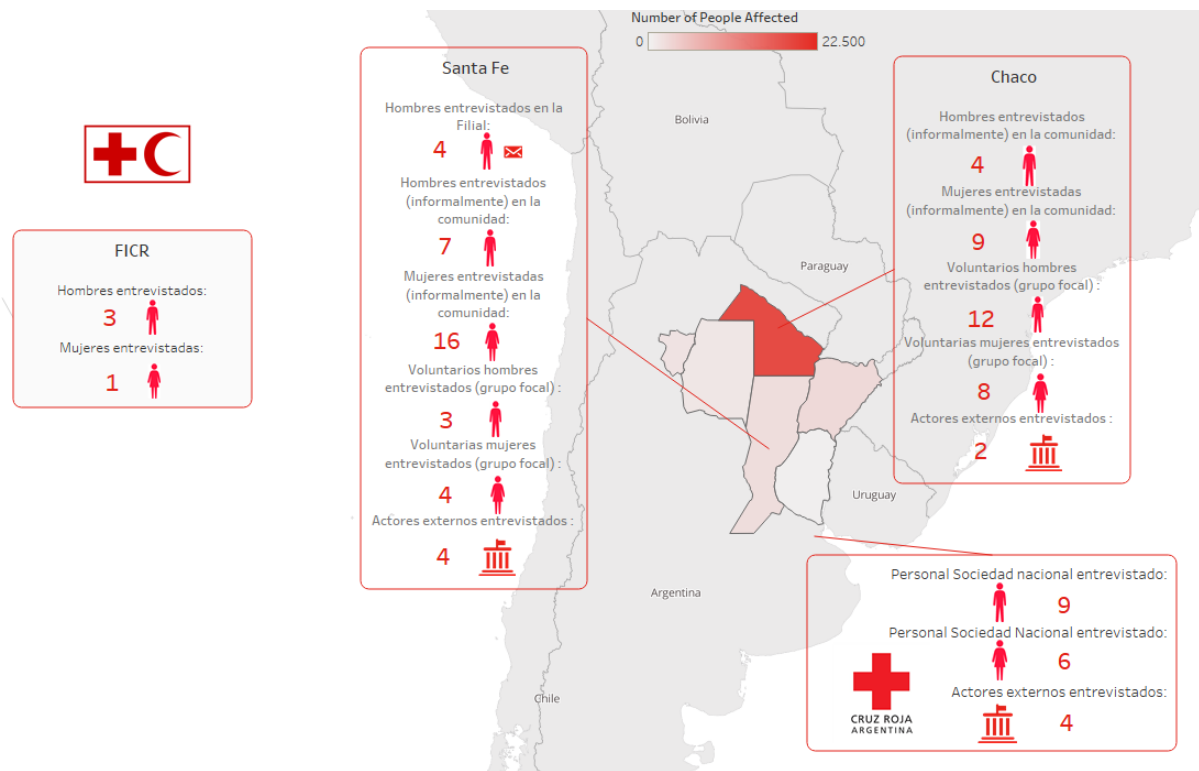
Aunque no fueron identificados en su análisis de necesidades del plan de acción, la CRA respondió a estas necesidades.

- Protección de los derechos de las personas y grupos en mayor situación de vulnerabilidad
- Prevención de la violencia (incluida la violencia basada en género- VBG) y la igualdad de derechos
- Seguridad y protección para el voluntariado y el personal de la CRA

Metodología

La revisión se realizó mediante una variedad de métodos mixtos:

Revisión de escritorio: Se revisaron diversos informes y documentación pertinente que incluyeron las EPoAs e informes finales de operaciones anteriores DREF, EPoA y presupuesto de Argentina Inundaciones DREF MDRAR016, documentos de la CRA y sus planes, e informes y herramientas de la FICR y del mecanismo DREF.



Entrevistas con informantes claves: Las y los informantes claves incluyeron a representantes de varios equipos de la CRA, a miembros del personal de la FICR (Ginebra, ARO, CCST Lima, CCST Buenos Aires), organizaciones locales y autoridades a nivel municipal, provincial y nacional (Anexo II para lista de entrevistas). En las entrevistas se examinó lo que funcionó bien, que se puede mejorar, y cuáles fueron los mecanismos de coordinación en la operación. Además, se solicitó recomendaciones para futuras operaciones.

Observación de actividades: En Puerto Vilelas en la provincia de Chaco, el equipo de revisión observó una feria realizada por la CRA de actividades recreacional para la niñez y sus padres-madres donde se enseñó temas de primeros auxilios, se demostró RCP, se instruyó sobre la importancia de la limpieza en la comunidad, que fue implementado con una estrategia transversal de apoyo psicosocial. En Villa Minetti en la provincia de Santa Fe, se observó una distribución de 90 bidones y se hizo un recorrido de las comunidades afectadas para observar los hogares que fueron afectados por las inundaciones.

Entrevistas con la población afectada: El equipo de revisión visitó a las comunidades afectadas por las inundaciones en Puerto Vilelas en la provincia de Chaco y Villa Minetti en la provincia de Santa Fe. Además de la observación directa, estas visitas brindaron la oportunidad de realizar entrevistas informales semiestructuradas con la población afectada por las inundaciones con aquellos que recibieron asistencia de CRA y con algunos que no la recibieron. Se entrevistó en manera





informal a 4 hombres y 9 mujeres en Puerto Vilelas; y 7 hombres y 16 mujeres en Villa Minetti. Las entrevistas exploraron como las inundaciones afectaron sus familias, que artículos y servicios se necesitaban y que fue brindada por la CRA, como calificarían la ayuda brindada, y como la CRA podría mejorar la distribución.

Entrevistas y grupos focales con el voluntariado: El equipo de revisión se reunió con las filiales de Resistencia y Santa Fe donde se realizó entrevistas y grupos focales con el voluntariado. En Resistencia participaron un total de 20 voluntarixs (12 hombres y 8 mujeres) y en Santa Fe 7 voluntarixs (3 hombre y 4 mujeres) en grupos focales. Se examinó lo que funcionó bien, que se puede mejorar, y cuáles fueron los mecanismos de coordinación en la operación. Además, se invitó recomendaciones para futuras operaciones.

Taller de lecciones aprendidas: Durante el tiempo en que el equipo de revisión DREF estuvo en el país, la CRA organizó, facilitó y gestionó su taller de lecciones aprendidas para esta operación con la participación del voluntariado de las filiales de Resistencia, Santa Fe y representantes de otras filiales que apoyaron la operación. Este taller tuvo como objetivo la identificación de oportunidades de mejora en las operaciones de respuesta a desastres o a crisis por parte de la CRA. El equipo de revisión observó unas sesiones del taller de lecciones aprendidas. Es importante notar que debido a que la Sociedad Nacional ha identificado sus lecciones aprendidas, que son formalizados a través de su propio informe, el presente informe no señalará dichas lecciones detalladas.

Presentación de las conclusiones preliminares: Antes de su partida de Argentina, el equipo de revisión presentó sus principales conclusiones y recomendaciones al personal y liderazgo de la CRA, así como al jefe del CCST para el Cono Sur y Brasil de la FICR. Se utilizó una metodología participativa para involucrar a las personas participantes en una discusión sobre estos resultados y validar las recomendaciones.

Limitaciones

Durante la revisión de la operación DREF MDRAR016, se tenía planeado realizar visitas a las comunidades alcanzadas con esta operación para realizar tanto entrevistas individuales como grupos focales y así obtener información suficiente por parte de la comunidad sobre los alcances y pertinencia de esta operación. Desafortunadamente durante la visita al terreno en dichas comunidades, se presentaron fuertes lluvias que desencadenaron una nueva inundación bloqueando el acceso a Puerto Vilelas en la provincia de Chaco, el día que se planearon las entrevistas y a la población indígena (pueblo originario) de Las Hiedras en la provincia de Santa Fe. No obstante, el equipo de revisión pudo observar y conversar con miembros comunitarios en Puerto Vilelas durante un evento comunitario y en Villa Minetti durante la distribución de bidones.










Esta situación ha representado un desafío con relación a conseguir la información necesaria para poder revisar los alcances de la operación y cumplir con el objetivo 1 de esta revisión. La revisión del informe narrativo y financiero final hubiera podido ser una fuente de información adicional para alcanzar este objetivo; sin embargo, como la operación se encontraba en proceso de cierre, estos aún no fueron completos. Es importante mencionar que la Sociedad Nacional cuenta con un periodo de tres meses desde el cierre de la operación para entregar dichos reportes, así como las listas de personas alcanzadas, gastos, etc.

Aun si esta revisión tuvo un objetivo de considerar las recientes operaciones DREF para inundaciones en Argentina para permitir una comparación con anteriores operaciones, no se realizó visitas de campo a otras regiones de anteriores operaciones de DREF. El equipo reconoce que no se analizó a fondo el componente WASH y salud, en la medida en que se describe en los términos de referencia, debido a su falta de conocimientos especializados en esta esfera. Sin embargo, el equipo pudo enfocar en otros aspectos de la operación como Protección, Género e Inclusión; gestión de información (IM) y Participación Comunitaria y Rendición de Cuentas (CEA).

Operaciones DREF anteriores

Tal como señala el Plan Nacional de Respuesta a Emergencias y Desastres de la CRA, las amenazas hidrometeorológicas, entre las cuales están inundaciones, son las más comunes en el país y afectan el Norte, Litoral y Centro del país. Son eventos hidroclimáticos cíclicos que afectan las mismas provincias, aunque las comunidades podrían variar.

La siguiente tabla proporciona detalles acerca de las operaciones DREF llevadas a cabo por la CRA en los últimos tres años:

									
Codigo	Fecha	Ubicacion	Alojamiento	Medios de vida	Salud	Agua y Saneamiento	PGI	Personas Alcanzadas	Presupuesto Aprobado en CHF
MDRAR011	05/01/2017 a 05/03/2017	Buenos Aires (Pergamino)	N/A	N/A	3250 personas alcanzadas con primeros auxilios, promocion de la salud y APS.	3250 personas alcanzadas con informacion sobre higiene, saneamiento y cuidado de agua potable.	N/A	3,250	205,468
MDRAR012	10/01/2017 a 10/04/2017	Jujuy	N/A	N/A	1866 personas alcanzadas con primeros auxilios, promocion de la salud y APS.	1866 personas alcanzadas con informacion sobre higiene, saneamiento y manejo de agua potable.	N/A	1,866	85,705
MDRAR013	18/04/2017 a 18/07/2017	Buenos Aires (Mar de Plata), Chubut, Tucumán y San Juan	N/A	600 personas alcanzada con CTP.	600 personas con primeros auxilios, promocion de salud y APS.	600 personas alcanzadas con informacion sobre higienes, saneamiento y cuidado de agua. Kits de limpieza distribuidos	N/A	3,000	245,377
MDRAR014	24/01/2018 a 24/04/2018	Chaco (Sáenz Peña)	N/A	3200 personas alcanzadas con CTP.	2000 personas alcanzadas con APS y prevencion de enfermedades.	2000 personas alcanzadas con informacion sobre higiene, saneamiento y manejo de agua segura.	300 personas alcanzadas con información sobre mujeres en situación de riesgo y vulnerables a v..	4,000	142,649
MDRAR015	11/01/2018 a 11/06/2018	Salta	2897 personas en albergues temporales.	N/A	6000 personas alcanzadas con APS, informacion sobre VIH y promocion de salud.	4000 personas alcanzadas con acceso a agua segura.	2897 personas	6,000	231,317

Logros de operación

La revisión tuvo: **Objetivo 1. Revisar los avances en relación con los objetivos, los productos y las actividades planeadas en el Plan de Acción de Emergencia y el presupuesto para la operación DREF.** Tal como fue explicado en las limitaciones, durante la misión del equipo de revisión al terreno, hubo un alto nivel de precipitación. El 19 de abril, cayeron más de 310 milímetros de agua en el sudeste de Chaco. Con varias comunidades inundadas, incluida la comunidad de Puerto Vilelas, donde se planeaba realizar un grupo focal y entrevistas individuales, el equipo de la CRA estuvo abocado a acciones de respuesta. Hubo cerca de 200 personas evacuadas en Resistencia. En este escenario, el equipo de revisión, en coordinación con la CRA, modificó sus acciones planeadas a nivel comunitario. Por lo tanto, la obtención de información por parte de la comunidad sobre los alcances y pertinencia de esta operación no pudo ser desarrollada con la profundidad planeada.

Aun cuando esta situación significó un desafío para la recopilación de la información requerida para poder revisar los alcances de la operación, se pudo realizar entrevistas informales con miembros de las comunidades de Puerto Vilelas (Chaco) y Villa Minetti (Santa Fe) durante eventos programáticos planeados por cada filial. En Puerto Vilelas, el voluntariado de la filial de Resistencia, con el apoyo del voluntariado desplegado desde otras filiales, realizó una feria comunitaria con actividades educativas-lúdicas; en Villa Minetti, se efectuó una distribución centralizada de bidones de agua para la población meta en dicha comunidad.



Sin contar con toda la información posible, el equipo de revisión pudo constatar que la Cruz Roja Argentina cumplió con los objetivos establecidos en el EPoA. Se considera que esto se debe al gran compromiso y responsabilidad demostrada por la Sede Central y de las filiales de Santa Fe y de Resistencia:

- Aun con las grandes distancias (500 kilómetros) y acceso complicado entre la zona afectada al norte de la provincia de Santa Fe y **la filial de Santa Fe**, esta filial llevó a cabo actividades cada semana durante un período de tres meses. Esto ha implicado que el voluntariado movilizado debiera quedarse en terreno al menos dos o tres días cada semana. Además, esta filial proporcionó ayuda humanitaria a un pueblo originario, ubicado en Las Hiedras, una zona de acceso extremadamente difícil. Es importante señalar que esta acción por parte de la filial de Santa Fe se dio en un área que formalmente no es de su jurisdicción, sino que fue permitido actuar, tras la aprobación de la sede central. Varios componentes de las acciones realizadas fueron posibles con recursos propios de la filial de Santa Fe.
- El voluntariado de la **filial de Resistencia**, entre las cuales hubo varias personas que fueron recientemente incorporadas a la CRA, puso en acción el principio central de nuestro Movimiento: la Humanidad. Aun con la ausencia de un espacio físico como sede de la filial para reunirse, este equipo logró planificar y llevar a cabo acciones para responder a necesidades humanitarias en varias comunidades, incluso en lugares donde no hubo ninguna otra institución estatal o no estatal trabajando. Además, ha demostrado su interés en aprender al lado de personas de otras filiales, al recibirlos como un miembro más del equipo durante esta

operación. Con esta respuesta, la filial de Resistencia ha probado que está encaminado a solidificar su institucionalidad y recobrar su perfil como actor humanitario líder en la provincia.

En cuanto al presupuesto de esta operación, se examinó el borrador del informe final que reporta sobre los gastos hasta 27 abril 2019; estos fueron realizadas con el primer desembolso de fondos del DREF a la CRA. En adición al cumplimiento del nivel de implementación mayor de 80 por ciento, lo necesario para realizar un siguiente desembolso, se pudo verificar que los gastos fueron realizados según planeado en las tres áreas de enfoque (salud; agua, saneamiento y promoción de higiene; y PGI). Los registros indicaron gastos mayores de lo planeado en la Estrategia para Implementación: Fortaleciendo Sociedades Nacionales.

En los gastos registrados hasta la fecha arriba mencionada, la línea presupuestaria para Talleres y Capacitaciones no había sido utilizada. Esta situación posiblemente se dio porque unos egresos fueron registrados en líneas distintas (personal de la sede central y/o viajes que permitieron el desarrollo de estas capacitaciones). En las entrevistas con el voluntariado, se indicó que había recibido



capacitaciones en temas como primeros auxilios; apoyo psicosocial; agua, saneamiento y promoción de higiene; *Open Data Kit* (ODK); igualdad de género; infecciones de transmisión sexual (ITS); nutrición; y sustancias psicoactivas.

Las rendiciones financieras finales, de los cuales derivará un informe final, actualmente están siendo procesados y revisados se encuentran en el proceso de cierre. Según los procedimientos financieros de la FICR, la Sociedad Nacional cuenta con un periodo de tres meses desde el cierre de la operación para entregar el informe financiero final.

Para el **Objetivo 2: Establecer logros clave, desafíos y lecciones aprendidas dentro de la operación DREF a nivel del Secretariado y de la CRA**. El equipo identificó logros clave directamente relacionados a las áreas de enfoque y las estrategias de implementación, así como otros que no fueron planeados. Al considerar que se lograron los objetivos planteados en el EPOA, tal como fue anteriormente explicado, los logros claves que no fueron planificados siguen a continuación:

- Aprecio y reconocimiento de las comunidades (población afectada y autoridades)
- La operación como una oportunidad versus alteración de la normalidad
- Cultura de aprendizaje en CRA
- Voluntariado motivado y abierto al cambio; incremento; aportes para Desarrollo Organizativo
- Recursos Humanos capacitados y desplegados: nuevos conocimientos e intercambios
- Comunicación: productos utilizados por medios; CRA con perfil en respuesta
- Recursos compartidos: vehículos; equipos de Telecomm, kits



- Decisiones consensuadas (sede central y filiales) para operaciones: SIGRID; calidad de información de la CRA
- Promover el apoyo a la recuperación temprana que no hacen otras instituciones
- Coordinación con otros actores de sociedad civil y el Estado: ámbitos de acción, manejo de donaciones

Capacidades de la Cruz Roja Argentina en casos de inundaciones

Con el **Objetivo 3: Evaluar el plan de respuesta de la CRA aplicado a inundaciones y sus capacidades de respuesta en las áreas afectadas**, el equipo de revisión tuvo la responsabilidad de analizar las capacidades de respuesta a este tipo de desastre. La CRA cuenta con un *Plan Nacional de Respuesta a Emergencias y Desastres*. Dentro de su análisis de riesgo, el plan indica que una de las amenazas en las llanuras del país son las inundaciones, incluso calificándolas de muy alto riesgo. De las 38 acciones de respuesta registradas por la CRA entre 1983 y 2014, 21 son operaciones de respuesta a inundaciones. De estas 21, 16 fueron operaciones en las provincias del Litoral y del norte del país.

La Cruz Roja Argentina cuenta con una alta capacidad para responder a inundaciones que incluye su voluntariado (miembros del Equipo Nacional de Intervención y voluntariado general) y personal capacitado a través de los años. Por ejemplo, en las provincias de Chaco, Formosa, Corrientes y Misiones, este mismo plan reporta que cuenta con recursos humanos capacitados en Análisis de Vulnerabilidades y Capacidades (AVC); Elaboración de Planes de Respuesta y Contingencia; Directrices de Evaluaciones de Emergencia; Formador de Formadores en AVC; y Logística. Cuenta con stock preposicionado en Buenos Aires, vehículos (que prestan a las filiales), kits para distribuciones, así como para evaluaciones y tecnología de información (IT). Según este plan que data de 2016, no hace mención del equipo potabilizador en WASH, pero es posible que ha sido adquirido desde la publicación del plan.

Este plan nacional cita las líneas de acción del *Plan Estratégico de la Cruz Roja Argentina, 2015-2019* relacionadas a emergencias:

1. Fortalecer la resiliencia de personas, familias y comunidades frente a emergencias y desastres mediante la prevención, la mitigación y la preparación comunitaria
2. Contribuir a reducir el impacto de las emergencias y los desastres en las personas y comunidades incrementando la eficacia y eficiencia de la primera respuesta
3. Promover la recuperación temprana de las comunidades afectadas por emergencias y desastres, fortaleciendo su resiliencia ante futuras situaciones

Aun si en varias de las entrevistas con el personal y las autoridades de la CRA, se hizo mención que la Sociedad Nacional se encuentra realizando un nuevo plan estratégico, se contempla que éste incluirá acciones en resiliencia, respuesta y recuperación. Aun reconociendo que hay procesos en camino, el equipo de revisión quisiera mencionar que la CRA tiene experiencia de años en gestión de riesgo que podría ser mejor capitalizada y usada como base para el fortalecimiento de resiliencia en zonas que son propensas a inundaciones.

El equipo de revisión reconoce que el *Plan Nacional de Respuesta de la CRA* ya ha identificado 19 pasos necesarios para que “la Dirección de Gestión del Riesgo, en estrecha coordinación con la Dirección de Respuesta a Emergencias y Desastres y la Dirección de Desarrollo Organizativo, enfocará su gestión en el planeamiento, la sensibilización social, el fortalecimiento territorial para la Reducción Comunitaria del Riesgo y la Preparación para Emergencias y Desastres de Cruz Roja Argentina”. Algunos de estos pasos resaltan por ser similar a lo identificado por el equipo de revisión, tales como “Identificar, relevar y sistematizar la información contextual e institucional (interna/externa) como insumo para intervenciones estratégicas en Gestión del Riesgo” y otro que es específico a vacíos institucionales, “Fortalecer la capacidad de gestión local (Filiales) de acciones y proyectos enmarcados en la Gestión

del Riesgo, incluyendo la pertinente rendición de cuentas”; “Promover la incidencia humanitaria e impulsar la difusión de mensajes claves, campañas específicas y buenas prácticas en Gestión del Riesgo”; “Apoyar la identificación, formulación, ejecución y evaluación de Proyectos locales relacionados”; y “Generar mecanismos internos de coordinación y cooperación territorial.”

Sin querer ser repetitivo, las siguientes ideas podrían ayudar en la consecución de la meta establecida en el *Plan Nacional de Respuesta*:

- Seguir enfatizando la coordinación entre direcciones en la sede nacional. En línea con lo señalado en el *Plan Nacional de Respuesta*, fortalecer la coordinación con la Dirección de Respuesta a Emergencias y Desastres, la Dirección de Gestión de Riesgos e incluso la Dirección de Desarrollo Organizativo.
- Explorar la posibilidad a realizar trabajo de incidencia con autoridades locales como un aporte a la resiliencia. Por ejemplo, en casos como la provincia de Santa Fe, en la cual la filial se encuentra a una distancia significativa de la parte norte de la provincia, las labores de incidencia podrían combinar con la invitación de estas autoridades locales, así como líderes comunitarios a eventos de capacitación que podrían darse en otras partes de la provincia (la sede de la filial Santa Fe) o en otras partes del país (Chaco, Corrientes e incluso Buenos Aires).
- Fortalecer vínculos entre filiales cercanas (p.ej. Corrientes y Resistencia) para compartir espacios de capacitación a nivel comunitario. Si las amenazas son similares, acciones conjuntas podrían ser útiles para incluir no solo el voluntariado, pero también de miembros de las comunidades. Es decir, se podría fomentar el intercambio entre pares entre filiales y entre comunidades.

La CRA tiene la experiencia acumulada para poder elaborar un plan nacional de contingencia frente al riesgo de inundaciones, que debería estar vinculado al *Plan Nacional de Respuesta*. Este plan tomará en cuenta los riesgos, pero particularmente podría aportar a la identificación de recursos disponibles y los pasos necesarios a fortalecer las capacidades interna y externamente. El equipo de revisión considera que la Cruz Roja Argentina debe aprovechar los espacios de coordinación y acercamiento que ya tienen a nivel local (en el Litoral y en el Norte, así como en la capital del país) para impulsar procesos integrados e interinstitucionales en la construcción de resiliencia frente a inundaciones.

Adicionalmente, la CRA podría beneficiarse del desarrollo de un proceso de Preparación para una Respuesta Eficaz (PER por sus siglas en inglés) para mejor identificar los puntos que requieren atención y desarrollo. La siguiente sección ofrecerá unas ideas, que incluyen, el PER, para seguir fortaleciendo las capacidades de la CRA.

Conclusiones

En un esfuerzo para responder al **Objetivo 4: Identificar si el DREF es la herramienta adecuada para responder a futuras inundaciones en estas áreas** que incluyen propuestas específicas acerca de respuestas a situaciones recurrentes, los vínculos con otros mecanismos de respuesta y la preparación nacional para emergencias, esta



sección se enfoca en el uso de DREF para inundaciones en las mismas provincias en Argentina y otras opciones posibles para tratar el tema de inundaciones recurrentes en el Litoral y norte del país.

Para entender la lógica tras la búsqueda de nuevas opciones de respuesta, pero particularmente preparación, es importante mencionar lo establecido en las pautas del uso de la herramienta DREF. En su numeral 5 relacionado con los desastres recurrentes se establece que:



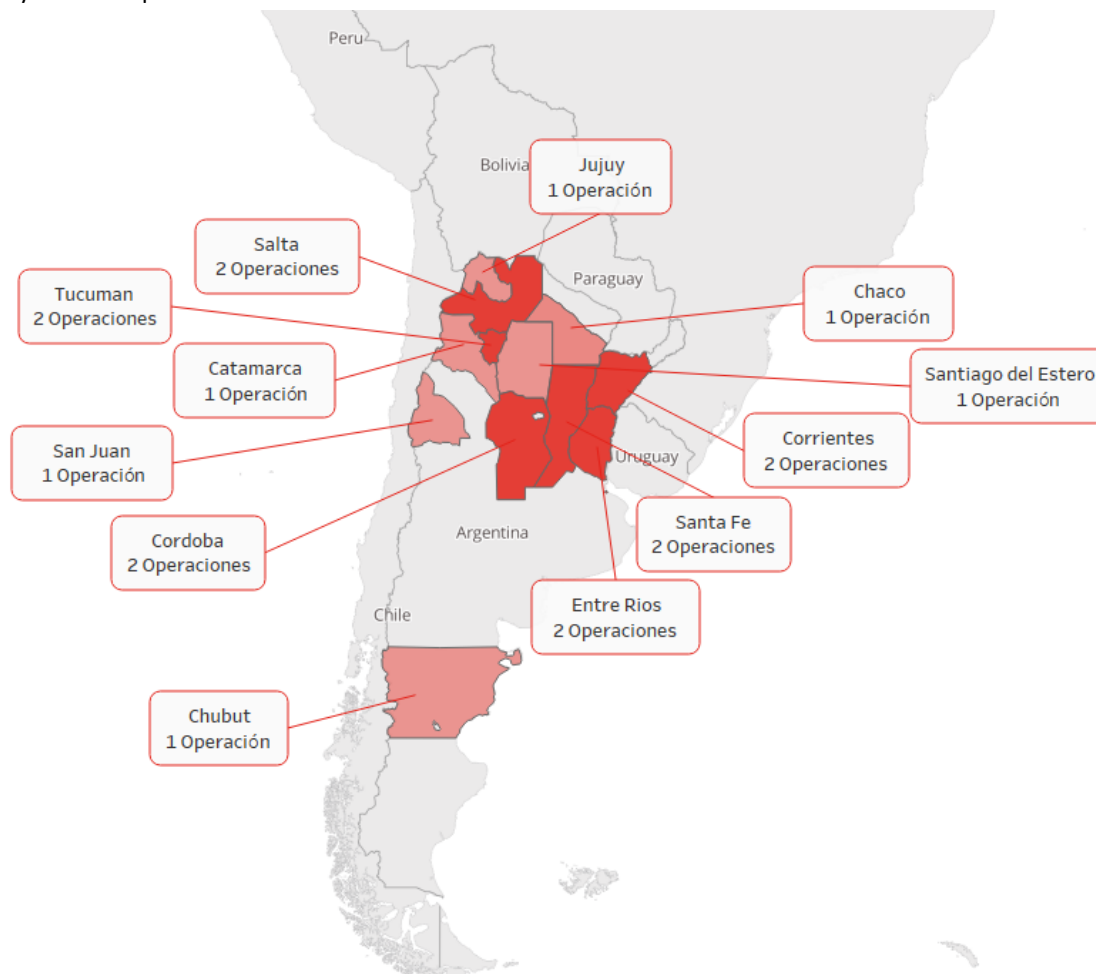
I. Desastres estacionales o recurrentes.

Las Sociedades Nacionales a menudo solicitan apoyo de DREF para responder a los mismos desastres estacionales recurrentes cada año.

- *Si se puede pronosticar un evento que llevará a desastres cada año, la respuesta puede planificarse y no es estrictamente elegible para recibir apoyo del DREF. Las medidas de preparación para desastres y la planificación para la respuesta a los eventos deben incluirse en la apelación anual o en los fondos solicitados a través de otros mecanismos de financiación o apelaciones para cubrir las medidas necesarias.*
- *Si el mismo evento ha llevado a una solicitud de DREF por tres o más años consecutivos, la Secretaría solicitará una justificación de que se han tomado medidas para planificar y encontrar fondos para responder al evento recurrente.*
- *La Secretaría utilizará su red de socios para tratar de encontrar otras soluciones para reducir los efectos de estos eventos recurrentes.*
- *El DREF solo cubrirá los costos de respuesta que no pudieron planificarse o para los cuales no hay otros fondos disponibles.*
- *La Secretaría también cuestionará las solicitudes de las Sociedades Nacionales que utilizan repetidamente el DREF en lugar de buscar otras opciones de financiamiento. Si bien esto puede justificarse para responder a una serie de eventos inesperados dentro de poco tiempo, cualquier solicitud repetida de DREF para responder a las mismas operaciones debe justificarse.*

Como ha sido anteriormente mencionado, frente al desarrollo de múltiples operaciones DREF en el Litoral y norte argentino, se decide llevar a cabo una revisión de la operación DREF Argentina: Inundaciones (MDRAR016). Se buscó situar la operación más reciente dentro del contexto de operaciones pasadas para poder identificar si estos desastres pueden considerarse recurrentes, y así determinar si el DREF es la herramienta adecuada a usar en estas situaciones.

Como se muestra en el mapa a continuación, la mayoría de las áreas afectadas por inundaciones se concentran en el Litoral y norte del país:



Aunque se reconoce que, en la mayoría de los casos, las comunidades con las que se trabaja son diferentes, el área, el nivel de afectación y la población afectada en promedio permanecen constantes. Es decir, son eventos que pueden ser pronosticados y que la respuesta puede planificarse por parte de la CRA. Tal como ha sido mencionado, el equipo de revisión reconoce los desafíos a realizar el trabajo de gestión de riesgo entre provincias y en coordinación con el Estado Federal. Al mismo tiempo, es conocido que la mayor concentración de pobreza en el país se concentra en el norte.² Con la combinación de los desafíos relacionados a la autonomía de cada provincia a determinar su estrategia de gestión de riesgos y los factores estructurales como el acceso a recursos, una inundación llega a tener proporciones grandes en las poblaciones que se encuentran en situaciones de vulnerabilidades estructurales previos al evento.

Según un estudio de la Comisión Económica para América Latina y el Caribe (CEPAL), [Análisis retrospectivo de las inundaciones: lecciones y recomendaciones. Argentina](#), “Los territorios del Norte, Litoral y Centro de la República

² Infobae, [El nuevo mapa de la pobreza](#), (28 septiembre 2018)

Argentina, sobre todo en las áreas que son parte de la cuenca hidrográfica del Plata (formado por los sistemas de los ríos Paraná y Uruguay), están caracterizados por eventos hidroclimáticos cíclicos como lluvias abundantes, desborde de cursos de agua e inundaciones. En un ciclo hidrológico normal, los mayores volúmenes de precipitación y de la crecida de los ríos evolucionan durante el verano y otoño.” Con los efectos del fenómeno de El Niño Oscilación del Sur (ENOS) y acciones antrópicas (asentamientos en valles de inundación), hay una creciente intensidad en la cantidad de lluvias, así como las crecidas de los caudales, generando inundaciones. Este estudio plantea el conocimiento del riesgo (combinando mapas de riesgo con temas de ordenamiento territorial); medidas no estructurales (cambios en uso territorial, así como infraestructura de drenaje y vial); y medidas estructurales (sistemas de defensa y protección, incluyendo sistemas de bombeo).

Dentro del contexto del sistema político federal descentralizado en el cual 4 de 23 provincias aún no han adherido a la ley del Sistema Nacional de Gestión integral del Riesgo y la Protección Civil (SINAGIR) e inversión dispereja en GRD e incluso respuesta, en esta situación la CRA no puede estar vista como ente con la capacidad a resolver esta situación, ni mucho menos su responsable. Sin embargo, la CRA puede priorizar la Reducción de Riesgos de Desastres (RRD) y fortalecer la coordinación con su capacidad de respuesta a emergencias. Adicionalmente, es importante señalar que la CRA es miembro activo del Consejo Consultivo de las Organizaciones de la Sociedad Civil de SINAGIR, que coordinan actores estatales y no estatales (incluyendo el sector privado) en el trabajo de reducción de riesgo de desastres. En algunas provincias, se está formando estos consejos a nivel provincial. La CRA ya cuenta con una entrada importante para impulsar este trabajo a nivel del país, pero partiendo desde su habilidad a coordinar RRD con la respuesta dentro de su institución.

Además de las acciones necesarias en la RRD, el Secretariado tiene en un rol a apoyar a la Sociedad Nacional a realizar labores de incidencia para seguir proponiendo y hacer avanzar la agenda de RRD en el país. Esta acción podría capitalizarse sobre el trabajo realizado por la CRA para la ley de Cruz Roja, próxima a ser aprobada, así como la extensión de acciones, incluyendo proyectos, en el pasado con autoridades estatales (a nivel nacional y provincial) que fueron financiados a través de la Federación, así como con fondos propios de la CRA.

El equipo de revisión exploró la posibilidad de sugerir el uso de un fondo de emergencia de la misma Sociedad Nacional, mantenido con aportes de donantes nacionales. Sin embargo, con una situación económica volátil, caracterizada por una inflación de 55% en el último año, no hay condiciones para asumir que se puede mantener el nivel de donaciones que tuvieron hace unos años. Actualmente, la CRA cuenta con un programa de donaciones individuales y empresariales por tarjetas de crédito que apoya sus acciones programáticas; y es particularmente útil en emergencias. No obstante, varias personas entrevistadas mencionaron que el nivel de donaciones por esta medida se está disminuyendo.

Es importante señalar que algunas fuentes de financiamiento externas, también, se han reducido para Argentina. Por ejemplo, la Unión Europea (UE) considera Argentina un país “graduado” debido a su desempeño económico. Por ende, no es un país elegible para apoyo de la UE en el período 2014-2020, exceptuando la participación en programas regionales.

Frente a la recurrencia de inundaciones, se podría explorar la movilización de fondos (*fundraising*) para proyectos que contribuyen a la resiliencia comunitaria frente a inundaciones, particularmente a través de acciones de mitigación y adaptación al cambio climático.

La CRA, con el apoyo técnico del FICR a nivel del CCST y de la unidad de Asociaciones y Desarrollo de Recursos (PRD por sus siglas en inglés) de la Oficina Regional de Americas, podría considerar la elaboración de un portfolio de

proyectos que responden a las necesidades humanitarias de provincias con inundaciones recurrentes, así como las ofertas de financiamiento actuales. Entre algunas posibilidades, se podría explorar la creación de:

- Proyectos multinacionales con Sociedades Nacionales vecinas y/o otros actores humanitarios alrededor de las áreas hidrográficas del río Paraguay (atravesando Argentina, Brasil, Bolivia y Paraguay) y Río Paraná (atravesando Argentina, Brasil y Paraguay)
- Proyectos para fortalecer las capacidades comunitarias a la adaptación a los efectos de cambio climático con posibles donantes como el Sistema de las Naciones Unidas (p.ej. PNUD programa de pequeñas donaciones- PPD³, Fondo Especial para Cambio Climático de ONU Medio ambiente, Estrategia Internacional para la Reducción de los Desastres- EIRD), Euroclima+⁴, Nordic Development Fund⁵
- Proyectos relacionados a Acción por el Clima de los Objetivos de Desarrollo Sostenible
- Proyectos que retoman acciones implementadas a través de proyectos anteriores (p.ej. DIPECHO en San Juan y Mendoza, Salta y Jujuy).
- Proyectos intrainstitucionales que proporciona el componente comunitario (p.ej. convenios con entes estatales para Adaption Fund del Green Climate Fund⁶, etc.)
- Proyectos que usan pronósticos de información meteorológica para actuar antes de eventos climáticos extremos.

Además, la FICR cuenta con el mecanismo del Fondo de Acción basada en Pronóstico parte del DREF (FbA por sus siglas en inglés) que proporciona fondos para la ejecución de un Protocolo de Acción Temprana (PAT). El PAT tiene fines de preparación preventiva ante fenómenos climatológicos extremos, describiendo los pronósticos que deben ser monitoreados, el análisis de riesgos, las acciones tempranas a ser implementadas, así como las funciones y responsabilidades de cada actor durante la. Para que una Sociedad Nacional pueda desarrollar un PAT esta debe haber pasado por un proceso de Preparación basada en Pronóstico (FbF por sus siglas en inglés), el cual requiere extensiva coordinación con actores locales, gobiernos, agencias meteorológicas y fortalecimiento de las capacidades de la Sociedad Nacional. Una vez desarrollado el PAT se le presenta a un comité de validación científica para la evaluación y posterior aprobación. Tras la aprobación del PAT, la Sociedad Nacional recibe una asignación de recursos para el alistamiento, el repositionamiento y la acción temprana. Si es que los pronósticos llegan a superar el nivel de peligro establecido en el PAT (*trigger*), se activarán las acciones tempranas con fondos inmediatamente desembolsados a través del FbA by the DREF. Mientras que el FbF no está contemplado para desastres recurrentes, se podría explorar su uso para los eventos hidrometeorológicos extremos.

Para evaluar las capacidades actuales de la Sociedad Nacional (a todos sus niveles), la CRA podría beneficiarse de la implementación de un proceso de Preparación para una Respuesta Eficaz (PER por sus siglas en inglés). El PER armoniza los métodos de Sociedad Nacional Bien Preparada (WPNS por sus siglas en inglés) y Mejora para la Capacidad de Respuesta en Casos de Desastre (DRCE por sus siglas en inglés). El proceso de PER ayuda a las Sociedades Nacionales a llevar a cabo una evaluación sistemática de sus capacidades y la identificación de la manera a aumentar su asistencia para optimizar su abordaje a las necesidades humanitarias, desarrollar una preparación basada en evidencia para la respuesta que incluye las formas de fortalecer la identidad de la Sociedad Nacional y la

³ Los resultados de la convocatoria 2018 se encuentran [aquí](#).

⁴ En 2019, Euroclima+ dio una dotación complementaria al RRD y GRD para sequías e inundaciones. Financió un Proyecto con el Servicio Meteorológico Nacional de la República Argentina (SMN) sobre sequías. La información se encuentra [aquí](#).

⁵ Este fondo podría ser presentado con una Sociedad Nacional de Dinamarca, Finlandia, Islandia, Noruega o Suecia. Una formación sobre un proyecto financiado por este fondo para reducir el impacto negativo de inundaciones en Vietnam se encuentra [aquí](#).

⁶ [La Unidad para el Cambio Rural \(UCAR\)](#) de la Secretaría de Agroindustria (Ministerio de Producción y Trabajo) es una entidad acreditada en Argentina.

pertinencia de sus servicios para movilización de recursos y metas para fortalecer su capacidad de respuesta. El mecanismo consta de cinco ámbitos interrelacionados: 1. Política, Estrategia y Estándares; 2. Análisis y planificación; 3. Capacidad operativa; 4. Coordinación; y 5. Apoyo a las operaciones y 37 componentes según áreas interrelacionadas.

Considerando las otras opciones posibles, se recomienda que la Cruz Roja Argentina explore otras herramientas de financiamiento más allá del DREF para poder responder en los eventos hidrometeorológicos recurrentes. De esta manera, en una futura solicitud para un DREF, la CRA tendría la capacidad a aportar evidencia de sus esfuerzos para movilizar fondos a través de otros mecanismos no lograron los resultados esperados.

Aunque uno de los hallazgos principales de esta revisión es que las operaciones de inundaciones llevadas a cabo en el litoral y norte de Argentina son recurrentes, se considera que el DREF sigue siendo una herramienta viable bajo ciertos parámetros.

Más que una definición por parte del Secretariado de los parámetros, se sugiere que la Sociedad Nacional cuenta con un planteamiento propio para su uso. Es decir, la CRA podría determinar si sus recomendaciones del taller de lecciones aprendidas realizado en esta operación, además de las recomendaciones de esta revisión, han sido consideradas y las acciones relevantes han sido implementadas para cumplir con ellas. Por ejemplo, antes de una próxima solicitud para una inundación en el litoral y el norte, la CRA debería determinar si ha tomado acciones suficientes para reducir el uso del DREF, como, por ejemplo: el inicio del PER para poder evaluar e identificar sus capacidades para desarrollar una preparación basada en evidencia para la respuesta; la medición del avance de sus acciones para capitalizar sobre su capacidad histórica en RRD; y las labores de incidencia para impulsar acciones de RRD con actores estatales y no estatales, incluyendo las filiales de la CRA, en el litoral y el norte del país. Estos avances permitirán a la Sociedad Nacional contar con elementos de sustento adicionales para una futura solicitud.

A nivel del Secretariado, se requiere mayor coordinación entre las unidades de Desastres y Crisis (incluyendo GRD y el departamento DREF en Ginebra), ARO Asociaciones y Desarrollo de Recursos, el personal dedicado al Desarrollo Organizativo y el CCST para mejor acompañar a la CRA en casos de desastres recurrentes, ofreciendo posibles soluciones. Con esta coordinación, el Secretariado, igualmente, tendrá más claridad acerca de los eventos excepcionales requiriendo fondos del DREF.

Finalmente, no se pone en cuestión que la CRA puede solicitar el uso del DREF, cuando sus capacidades operativas se encuentran sobrepasadas para responder de manera autónoma a la emergencia.

Recomendaciones

En cumplimiento con el **Objetivo 5: Sobre la base de las recientes operaciones DREF para inundaciones en Argentina, identificar los desafíos y las oportunidades para mejorar la preparación a nivel comunitario y estatal (municipal, provincial, nacional)** para contribuir a la construcción de resiliencia en las comunidades expuestas a eventos recurrentes, se ofrece algunas recomendaciones para el Secretariado y la Cruz Roja Argentina. Varias de estas fueron presentadas en la reunión de devolución de hallazgos en la sede central de la CRA con la presencia de sus autoridades y directores/as de áreas pertinentes, así con el Jefe del clúster para el Cono Sur y Brasil de la FICR.



SALUD

CRA

- Aprovechar el trabajo realizado en la fase de vuelta a casa para llevar a cabo actividades de promoción de la salud y colectivamente construir una ruta sanitaria local.
- Utilizar los servicios educativos como fuente de formación, información y validación de los procesos de la salud a nivel de las filiales.
- Reforzar el abordaje de salud y primeros auxilios comunitarios (SPAC) con el voluntariado para que lo pueda implementar a nivel comunitario.
- Fomentar la coordinación de acciones de apoyo psicosocial con PGI y CEA.
- Mapear los actores estatales y no estatales en salud a nivel local para construir alianzas y mejorar complementar el sistema de salud local.

FICR

- Facilitar pasantías para que la CRA pueda compartir sus experiencias en salud en inundaciones con Sociedades Nacionales vecinas (p.ej. con la CR Paraguaya y la CR Boliviana)
- Propiciar la participación de puntos focales en salud en capacitaciones en PGI y CEA.

WASH

CRA

- Iniciar con el despliegue de equipos potabilizadores a zonas donde la CRA responderá, que incluye un protocolo para su despliegue.
- Implementar actividades de promoción de higiene (como lavado de manos y control de vectores) durante las distribuciones de artículos y kits.



Protección, Género e Inclusión

CRA

- Impulsar la participación de la línea priorizada dentro de la Dirección de Salud de Género y Diversidad en operaciones de respuesta y en GRD
- Desarrollar un plan nacional de PGI que abarca respuesta y GRD.
- Capacitar el voluntariado y asegurar la implementación de respuesta en:
 - Prevención de violencia basada en género (VBG), violencia sexual (VS) y protección de menores
 - Estándares mínimos de PGI en emergencias
 - Derechos sexuales y reproductivos
- Mapear la ruta de atención y articulación para VBG y VS (nacional y local): marco legal, respuesta basa en la/ el sobreviviente
- Coordinar capacitaciones conjuntas (PGI, VBG, VS y otros temas de diversidad) con otros actores

FICR

- Facilitar pasantías para que la CRA pueda compartir sus experiencias en género y diversidad con otras Sociedades Nacionales

Gestión del Riesgo de Desastres

CRA

- Desarrollar un plan nacional de GRD, incluyendo un componente central de RRD
- Retomar y redireccionar la fortaleza histórica en RRD para abordaje integral con comunidades resilientes



- Fortalecer RRD a nivel de filiales
- Promover el abordaje territorial de riesgo: caracterizarlo y proyectarlo con otros actores
- Repotenciar las acciones intrainstitucionales e interinstitucionales (estatal y gubernamental a varios niveles)
- Reforzar relaciones cívicos- militares
- Impulsar movilización de recursos en RRD

FICR

- Compartir experiencias y herramientas en relaciones cívicos- militares de otras subregiones (p.ej. Países Andinos)
- Facilitar intercambios entre pares con Sociedades Nacionales vecinas que implementan acciones estructuradas de respuesta a emergencias dentro de un marco de relaciones cívicos- militares (p.ej. CR Ecuatoriana, CR Colombiana)
- Apoyar a la CRA a realizar trabajo de incidencia para mejorar aprovechar los espacios de respuesta con actores militares (p.ej. el simulacro planeado por la Administración Provincial del Agua de Chaco).

Participación comunitaria y rendición de cuentas

CRA

- Emplear las experiencias y recursos existentes de la CRA para impulsar CEA en emergencias.
- Capitalizar sobre los mensajes claves ya creados y desarrollados a nivel de la sede central para reforzar la capacitación del voluntariado en los mensajes claves generales en preparación, y mensajes claves contextualizados durante una operación.
- Incorporar CEA en capacitaciones ENI, acciones de socorro, salud, RRD
- Consultar con todas las áreas para la guía de CEA de la CRA en proceso de creación.

FICR

- Contribuir con aportes de la FICR a la guía de CEA de la CRA en proceso de creación.



Finanzas, Compras y Logística

CRA

- Fortalecer el abordaje integral financiero – operativo/programático.
- Explorar la flexibilidad de realocación (mínima y con parámetros) entre códigos financieros
- Asegurar que el personal tenga la capacitación idónea (flota, seguridad, IT) para manejar recursos de la CRA.



- Analizar la efectividad y eficiencia de mantener kits estándares (v. artículos) y su preposicionamiento (en SC u otras zonas).

FICR

- Explorar la posibilidad de aceptar procesos financieros (aprobados por su Consejo Directivo y cumpliendo con normas impositivas nacionales) de la CRA para evitar doble esfuerzos.
- Agilizar la aprobación de las cartas de acuerdo con la CRA en eContract a través de la creación de una carta (plantilla) básica antes del desastre.
- Solicitar el incremento en los fondos máximos que el CCST Buenos Aires puede recibir en desembolsos, permitiendo una respuesta más rápida a las necesidades de la Sociedad Nacional durante la fase inicial de una emergencia.
- Revisar los procesos del envío de fondos para identificar cuellos de botella, contribuyendo a evitar demoras en su desembolso a la Sociedad Nacional.
- Reforzar las capacidades financieras del personal involucrado en procedimientos financieros de la FICR.
- Revisar los procedimientos de desembolso de fondos y tiempos para los mismo por parte de la FICR.

Manejo de Información

CRA

Antes de la operación:

- Desarrollar las capacidades de levantamiento de datos, se recomienda realizar entrenamiento en manejo de herramientas como ODK y [KoBo](#) para la realización de formularios, recolección de datos y habilidades necesarias para conducir entrevistas a la comunidad.
- Establecer una línea base de información para cada operación, esto ayudará a identificar qué vulnerabilidades y necesidades que son preexistentes y cuáles son asociadas al desastre. (filial con actores locales, apoyo SC)
- Usar herramientas de data secundaria para apoyar la creación de planes de acción, monitorear las emergencias y las acciones realizadas por otros agentes. Se reconoce que en el país existe una gran dificultad para coleccionar esta información, se recomienda usar herramientas desarrolladas por la Federación para este fin (DEEP).
- Monitorear la pertinencia, alcance e impacto de la ayuda prestada a la comunidad. Usando la información recolectada, se debe diseñar el plan de ayuda de acuerdo con las necesidades y costumbres de cada comunidad.
- Integrar sistemas de monitoreo de distribución para agilizar procesos y tener un control digital de las actividades realizadas. Reconociendo que la Sociedad Nacional ya cuenta con avance en recolección de datos móviles, se recomienda el monitoreo de entrega de ayudas usando códigos de barras para así facilitar el proceso y el monitoreo de este.



FICR

- Identificar problemas comunes relacionados al uso de la plataforma [Go](#) y realizar los ajustes necesarios para que esta herramienta se vuelva punto focal de la información en el Movimiento.
- Ofrecer capacitaciones en DEEP.



Coordinación

CRA

- Afianzar mecanismos de planificación y coordinación intrainstitucional en tiempos de emergencia en CRA
- Convenios con entes estatales locales para capacitaciones compartidas: manejo de centros de evacuación; APS; GRD; género y diversidad
- Incorporar una línea en la CRA en relaciones cívico-militares
- Convenio con DN de Planeamiento para la Asistencia en Emergencias
- Compartir recursos: monitoreo de eventos y mapas de pronósticos
- Coorganizar simulacro en zonas claves
- Identificar cuáles socios estratégicos en Consejo Consultivo de SINAGIR trabajan en zonas claves para compartir recursos
- Crear e implementar EDANs con otros actores

FICR

- Con la CRA, realizar diplomacia humanitaria en temas de GRD y respuesta

Lista de personas entrevistadas

Cruz Roja Argentina

- Diego Tipping – Presidente Cruz Roja Argentina – Sede Central
- Maria Cecilia Villafane – Secretaria General Cruz Roja Argentina – Sede Central
- Natalia Gennero – Secretaria de Desarrollo Humano Cruz Roja Argentina – Sede Central
- Denise Ayala – Coordinadora Nacional de operaciones de Respuesta Cruz Roja Argentina -Sede Central
- Mariano Alfonsi – Coordinador Nacional de preparación para desastres Cruz Roja Argentina – Sede Central
- Pablo Andres Bruno – Director Nacional de gestión del riesgo de emergencias y desastres Cruz Roja Argentina – Sede Central
- Cristian David Bolado – Director Nacional de desarrollo organizativo Cruz Roja Argentina – Sede Central
- Melina Miele – Coordinadora general de la Filial Saavedra – Ciudad de Buenos Aires. Miembro ENI y RIT.
- Rodrigo Emiliano Cuba – Director Nacional de Respuesta a Emergencia y desastres - Sede Central
- Daiana Acevedo – Oficial financiera – Sede Central
- María Martín- Directora de Comunicación – Sede Central
- Tomás Bautista Simonte - Responsable de Prensa – Sede Central
- José María Di Bello- Director de Salud – Sede Central
- Sergio Alvarez - Responsable de logística – Sede Central
- Gastón Hantouch- Coordinador de logística humanitaria – Sede Central
- Grupo focal con el voluntariado de la CRA- Filial de Resistencia
- Grupo focal con el voluntariado de la CRA, desplegada a la Filial de Resistencia desde las filiales de Villa Marina- Córdoba; Villa Crespo- Buenos Aires; y Río Cuarto- Córdoba
- Grupo focal con el voluntariado de la CRA- Filial de Santa Fe
- Osvaldo Ferrero Esquivel, Coordinador General, CRA Filial de Santa Fe
- Información por email de la CRA Filial de Santa Fe: Hugo Gorosito, Coordinador de Respuesta de Desastres; Cristian Pantaleone, Referente de Gestión de riesgo y Respuesta para desastres; José Francisco Alcántara, Coordinador Área de Capacitación

FICR

- Alexandre Claudon – Jefe del Equipo de Clúster para Cono Sur y Brasil (CCST Buenos Aires)
- Roberto Palomo- Oficial Senior de Finanzas, CCST Buenos Aires
- Pabel Ángeles - Coordinador de Gestión de Desastres para Sudamérica, CCST Lima
- Karla Morizzo - Oficial senior DREF, Ginebra

Provincia de Chaco

- Oscar Báez - Coordinador Gestión del Riesgo, Administración Provincial del Agua (APA)
- Jorge Capitanich – Intendente ciudad de Resistencia

Provincia de Santa Fe

- Gabriel Gentile- Jefe de la comunidad, Villa Minetti
- Daniel Strembel- Comisión de Bomberos, Villa Minetti
- Carlos Vicente Ferrati – Director del Hospital Villa Minetti, Villa Minetti
- Marcos Escajadillo, Secretario y Cintia Gauna, Subdirectora- Protección Civil Provincial de Santa Fe
- Andrea Uboldi- Ministra de Salud Provincial de Santa Fe



Ciudad Autónoma de Buenos Aires

- Scouts: José Fernández, Fabian Giliberto; Carlos Vega; y Mariano Chamorro
- Caritas: Julio Canteros
- Ministerio de Defensa: Dra. Silvia E. Fontana, Directora Nacional de Planeamiento para Asistencia en Emergencias; Paulo Pratt, Coordinación de Respuesta; Sebastián Cardoso, Gestión de Respuesta y Presupuesto.
- ADRA: Elian Giaccarini



Agenda

Día	Lugar	Actividad	Con
18 de Abril	Sede Central	Reunión	Diego Tipping
18 de Abril	Sede Central	Reunión	Cecilia Villafañe
18 de Abril	Sede Central	Reunión	Natalia Gennero
18 de Abril	Sede Central	Briefing de Seguridad	
18 de Abril	Sede Central	Reunión	DRED, GDR, DO
19 de Abril	Aeroparque	Vuelo a Resistencia	Comisión Revisora
19 de Abril	Resistencia	Reunión	Adm. Prov. De Agua
19 de Abril	Resistencia	Reunión	Intendente de Resistencia
19 de Abril	Vilelas	Reunión	Secretario de Planif Urbana
19 de Abril	Vilelas	Reunión	Intendente de Vilelas
19 de Abril	Resistencia	Reunión	Voluntarios
20 de Abril	Resistencia	Partida a la comunidad	Equipo revisión
21 de Abril	Sáenz Peña	Partimos a Villa Minetti	Equipo revisión
21 de Abril	Villa Minetti	Reunión	Jefe Comunal
21 de Abril	Villa Minetti	Reunión	Encargado de la Escuela
21 de Abril	Villa Minetti	Reunión	Centro de Salud
21 de Abril	Villa Minetti	Almuerzo	
21 de Abril	Villa Minetti	Recorrida comunidad	
21 de Abril	Villa Minetti		Comunidad
21 de Abril	Villa Minetti		Voluntariado
22 de Abril	Santa Fe	Reunión	Protección Civil - Escajadillo
22 de Abril	Santa Fe	Reunión	Secretario de Gobierno
22 de Abril	Santa Fe	Reunión	Gerencia y Presidencia
23 de Abril	Vcte. Lopez	Reunión	ADRA - Elián Giaccharini
23 de Abril	Min. Defensa	Reunión	Viceministra
23 de Abril	Min. Salud	Reunión	Daniel Russo
23 de Abril	Sede Central	Reunión	José María Dibello - Salud
23 de Abril	Sede Central	Reunión	Hugo B. y Daiana A. - Finanzas
23 de Abril	Sede Central	Reunión	Scout y Caritas
23 de Abril	Sede Central	Reunión	María Martín-Comunicaciones
24 de Abril	Bs As	Taller de Lecciones Aprendidas	
25 de Abril	Bs As	Entrevistas (cont.)	
25 de Abril	Bs As	Presentación de hallazgos preliminares	Equipo revisión, CRA sede y HCCST

Tabla de Resumen

Componente	Plan de Acción de Emergencia (EPoA)	Hallazgos y Logros	Recomendaciones
Salud	Atender hasta 3.300 personas en las comunidades de Vilelas, Resistencia en la provincia del Chaco y la comunidad de Villa Minetti en la provincia de Santa Fe a través de la prestación de primeros auxilios, promoción de la salud y PSS	<ul style="list-style-type: none"> La CRA proporcionó atención de primeros auxilios y APS a las comunidades, como un servicio que fue reconocido y considerado un valor agregado por la clínica de salud local, las comunidades y otras organizaciones. Distribuyó botiquines de primeros auxilios y capacitó a miembros de las comunidades y a los bomberos voluntarios en su uso, lo que les permitió tratar lesiones. Las ferias comunitarias, como método de APS, charlas y otras actividades de promoción de salud fueron bien recibidas por las comunidades. A través de estos eventos, la niñez y las personas adultas tuvieron la oportunidad de jugar y aprender sobre temas de salud, así como recibir apoyo psicosocial. La capacitación del voluntariado en APS se consideró un valor agregado y beneficioso para su trabajo al nivel comunitario. En Villa Minetti, el voluntariado activo, de lo cual un gran número está capacitado en enfermería, pudo monitorear el estado de salud de las comunidades, realizar sesiones informativas para la promoción de la salud y control de vectores. Estas actividades fueron reconocidas por la clínica local y consideradas complementarias a la atención clínica. 	<p>CRA</p> <ul style="list-style-type: none"> Aprovechar el trabajo realizado en la fase de vuelta a casa para llevar a cabo actividades de promoción de la salud y colectivamente construir una ruta sanitaria local. Fortalecer el conocimiento de la promoción de la salud a nivel de las filiales y con el voluntariado con las capacidades de la Sociedad Nacional (Secretaría de Salud y sus direcciones). Reforzar el abordaje de salud y primeros auxilios comunitarios (SPAC) con el voluntariado para que lo pueda implementar a nivel comunitario. Fomentar la coordinación de acciones de apoyo psicosocial con PGI y CEA. Mapear los actores estatales y no estatales en salud a nivel local para construir alianzas y mejorar complementar el sistema de salud local. <p>FICR</p> <ul style="list-style-type: none"> Facilitar pasantías para que la CRA pueda compartir sus experiencias en salud en inundaciones con Sociedades Nacionales vecinas (p.ej. con la CR Paraguaya y la CR Boliviana) Propiciar la participación de puntos focales en salud en capacitaciones en PGI y CEA.
Agua, Saneamiento y Promoción de Higiene	<ul style="list-style-type: none"> Ayudar a unas 3.300 personas en las comunidades de Vilelas, Resistencia en la provincia del Chaco y la comunidad de Villa Minetti en la provincia de Santa Fe a través de la entrega de kits de higiene y limpieza, agua potable segura y acciones de promoción de la higiene. Las actividades WASH de la CRA se basan en el Manual de la 	<ul style="list-style-type: none"> Miembros de la comunidad encontraron los polvos purificadores de agua muy útiles y fáciles de usar gracias a la capacitación brindada por parte de la CRA. El voluntariado en las dos filiales destacó que la capacitación en WASH brindada por la sede central fue sumamente positiva. 	<p>CRA</p> <ul style="list-style-type: none"> Iniciar con el despliegue de equipos potabilizadores a zonas donde la CRA responderá, que incluye un protocolo para su despliegue. Implementar actividades de promoción de higiene (como lavado de manos y control de vectores) durante las distribuciones de artículos y kits.



	<p>Esfera y la Carta Humanitaria.</p> <ul style="list-style-type: none"> • Distribución de 2.500 PIUR (que ya tiene la CRA) que facilitan tratamiento de agua en el hogar • Distribución de 660 kits de higiene que duran un mes • Distribución de 660 kits de limpieza a las familias afectadas 		
<p>Protección, Género e Inclusión</p>	<ul style="list-style-type: none"> • Protección de los derechos de las personas y grupos en mayor situación de vulnerabilidad • Prevención de la violencia (incluida la violencia basada en género- VBG) y la igualdad de derechos • Seguridad y protección para el voluntariado y el personal de la CRA 	<ul style="list-style-type: none"> • Capacitaciones en igualdad de género (con la filial de Santa Fe) • Trabajo con la comunidad del pueblo indígena en Santa Fe • Algunos socios tienen experiencia en trabajo de violencia basada en género y con poblaciones en situación de vulnerabilidad 	<p>CRA</p> <ul style="list-style-type: none"> • Impulsar la participación del área de Género y Diversidad en operaciones de respuesta y en GRD • Desarrollar un plan nacional de PGI que abarca respuesta y GRD. • Capacitar el voluntariado y asegurar la implementación de respuesta en: • Prevención de violencia basada en género (VBG), violencia sexual (VS) y protección de menores • Estándares mínimos de PGI en emergencias • Derechos sexuales y reproductivos • Mapear la ruta de atención y articulación para VBG y VS (nacional y local): marco legal, respuesta basa en la/ el sobreviviente • Coordinar capacitaciones conjuntas (PGI, VBG, VS y otros temas de diversidad) con otros actores <p>FICR</p> <ul style="list-style-type: none"> • Facilitar pasantías para que la CRA pueda compartir sus experiencias en género y diversidad con otras Sociedades Nacionales
<p>Gestión del Riesgo de Desastres</p>		<ul style="list-style-type: none"> • Plan Nacional de Respuesta a Emergencias y Desastres cuenta con recursos humanos capacitados en Análisis de Vulnerabilidades y Capacidades (AVC); Elaboración de Planes de Respuesta y Contingencia; Directrices de Evaluaciones de Emergencia; Formador de Formadores en AVC; y Logística. • CRA cuenta con stock preposicionado en Buenos Aires, vehículos (que prestan a las filiales), kits para distribuciones, así como para evaluaciones y tecnología de información (IT). 	<p>CRA</p> <ul style="list-style-type: none"> • Desarrollar un plan nacional de GRD, incluyendo un componente central de RRD • Retomar y redireccionar la fortaleza histórica en RRD para abordaje integral con comunidades resilientes • Fortalecer RRD a nivel de filiales • Promover el abordaje territorial de riesgo: caracterizarlo y proyectarlo con otros actores



		<ul style="list-style-type: none"> Se reconoce que el Plan Nacional de Respuesta de la CRA ya ha identificado 19 pasos necesarios para que “la Dirección de Gestión del Riesgo, en estrecha coordinación con la Dirección de Respuesta a Emergencias y Desastres y la Dirección de Desarrollo Organizativo, enfocará su gestión en el planeamiento, la sensibilización social, el fortalecimiento territorial para la Reducción Comunitaria del Riesgo y la Preparación para Emergencias y Desastres de Cruz Roja Argentina”. 	<ul style="list-style-type: none"> Repotenciar las acciones intrainstitucionales e interinstitucionales (estatal y gubernamental a varios niveles) Reforzar relaciones cívicos- militares Impulsar movilización de recursos en RRD <p>FICR</p> <ul style="list-style-type: none"> Compartir experiencias y herramientas en relaciones cívicos-militares de otras subregiones (p.ej. Países Andinos) Facilitar intercambios entre pares con Sociedades Nacionales vecinas que implementan acciones estructuradas de respuesta a emergencias dentro de un marco de relaciones cívicos- militares (p.ej. CR Ecuatoriana, CR Colombiana) Apoyar a la CRA a realizar trabajo de incidencia para mejorar aprovechar los espacios de respuesta con actores militares (p.ej. el simulacro planeado por la Administración Provincial del Agua de Chaco).
Participación comunitaria y rendición de cuentas			<p>CRA</p> <ul style="list-style-type: none"> Emplear las experiencias y recursos existentes de la CRA para impulsar CEA en emergencias. Capitalizar sobre los mensajes claves ya creados y desarrollados a nivel de la sede central para reforzar la capacitación del voluntariado en los mensajes claves generales en preparación, y mensajes claves contextualizados durante una operación. Incorporar CEA en capacitaciones ENI, acciones de socorro, salud, RRD Consultar con todas las áreas para la guía de CEA de la CRA en proceso de creación. <p>FICR</p> <ul style="list-style-type: none"> Contribuir con aportes de la FICR a la guía de CEA de la CRA en proceso de creación.
Finanzas, Compras y Logística		<ul style="list-style-type: none"> Presupuesto: los gastos hasta 27 abril 2019 fueron realizadas con el primer desembolso de fondos del DREF a la CRA. En adición al cumplimiento del nivel de implementación mayor de 80 por ciento, lo necesario para realizar un siguiente desembolso, los gastos fueron realizados según planeado en las tres áreas de enfoque (salud; agua, saneamiento y promoción de higiene; y PGI). 	<p>CRA</p> <ul style="list-style-type: none"> Fortalecer el abordaje integral financiero – operativo/programático. Explorar la flexibilidad de realocación (mínima y con parámetros) entre códigos financieros Asegurar que el personal tenga la capacitación idónea (flota, seguridad, IT) para manejar recursos de la CRA.



		<ul style="list-style-type: none"> • Los registros indicaron gastos mayores de lo planeado en la Estrategia para Implementación: Fortaleciendo Sociedades Nacionales. • La línea presupuestaria para Talleres y Capacitaciones no había sido utilizada cuando las entrevistas con el voluntariado indicaron que se habían implementado varias capacitaciones en temas como primeros auxilios; apoyo psicosocial; agua, saneamiento y promoción de higiene; Open Data Kit (ODK); igualdad de género; infecciones de transmisión sexual (ITS); nutrición; y sustancias psicoactivas. 	<ul style="list-style-type: none"> • Analizar la efectividad y eficiencia de mantener kits estándares (v. artículos) y su preposicionamiento (en SC u otras zonas). <p>FICR</p> <ul style="list-style-type: none"> • Explorar la posibilidad de aceptar procesos financieros (aprobados por su Consejo Directivo y cumpliendo con normas impositivas nacionales) de la CRA para evitar doble esfuerzos • Reforzar las capacidades financieras del personal involucrado en procedimientos financieros de la FICR. • Revisar los procedimientos de desembolso de fondos y tiempos para los mismo por parte de la FICR.
<p>Manejo de Información</p>		<ul style="list-style-type: none"> • Decisiones consensuadas (sede central y filiales) para operaciones: SIGRID; calidad de información de la CRA 	<p>CRA</p> <p>Antes de la operación:</p> <ul style="list-style-type: none"> • Desarrollar las capacidades de levantamiento de datos, se recomienda realizar entrenamiento en manejo de herramientas como ODK y KoBo para la realización de formularios, recolección de datos y habilidades necesarias para conducir entrevistas a la comunidad. • Establecer una línea base de información para cada operación, esto ayudará a identificar qué vulnerabilidades y necesidades que son preexistentes y cuáles son asociadas al desastre. (filial con actores locales, apoyo SC) • Usar herramientas de data secundaria para apoyar la creación de planes de acción, monitorear las emergencias y las acciones realizadas por otros agentes. Se reconoce que en el país existe una gran dificultad para coleccionar esta información, se recomienda usar herramientas desarrolladas por la Federación para este fin (DEEP). • Monitorear la pertinencia, alcance e impacto de la ayuda prestada a la comunidad. Usando la información recolectada, se debe diseñar el plan de ayuda de acuerdo con las necesidades y costumbres de cada comunidad. • Integrar sistemas de monitoreo de distribución para agilizar procesos y tener un control digital de las actividades realizadas. Reconociendo que la Sociedad Nacional ya cuenta con avance en recolección de datos móviles, se recomienda el monitoreo de entrega de ayudas usando códigos de barras para así facilitar el proceso y el monitoreo de este.



			<p>FICR</p> <ul style="list-style-type: none"> Identificar problemas comunes relacionados al uso de la plataforma Go y realizar los ajustes necesarios para que esta herramienta se vuelva punto focal de la información en el Movimiento. Ofrecer capacitaciones en DEEP.
<p>Coordinación Interno y Externo</p>		<ul style="list-style-type: none"> Recursos compartidos: vehículos; equipos de Telecomm, kits Recursos Humanos capacitados y desplegados: nuevos conocimientos e intercambios Coordinación con otros actores de sociedad civil y el Estado: ámbitos de acción, manejo de donaciones El voluntariado de las filiales de Resistencia apreció el despliegue del voluntariado (incluyendo ENI) de otras zonas del país El despliegue del voluntariado de Santa Fe hacia Villa Minetti (a 400 km de distancia) desde el primer momento con recursos propios Las acciones esforzadas y resueltas del voluntariado a pesar de los desafíos La coordinación con la sede central para atender requerimientos de las filiales y solucionar problemas 	<p>CRA</p> <ul style="list-style-type: none"> Afianzar mecanismos de planificación y coordinación intrainstitucional en tiempos de emergencia en CRA Convenios con entes estatales locales para capacitaciones compartidas: manejo de centros de evacuación; APS; GRD; género y diversidad Incorporar una línea en la CRA en relaciones cívico-militares Convenio con DN de Planeamiento para la Asistencia en Emergencias Compartir recursos: monitoreo de eventos y mapas de pronósticos Coorganizar simulacro en zonas claves Identificar cuáles socios estratégicos en Consejo Consultivo de SINAGIR trabajan en zonas claves para compartir recursos Crear e implementar EDANs con otros actores <p>FICR</p> <ul style="list-style-type: none"> Con la CRA, realizar diplomacia humanitaria en temas de GRD y respuesta

Plantilla de Respuesta de Gerencia

- **El propósito de esta plantilla** es apoyar las buenas prácticas para una Respuesta de Gerencia a las evaluaciones/ las revisiones de la FICR.

5.42 Respuesta de Gerencia. *Las evaluaciones requieren una respuesta explícita a las recomendaciones de las personas que comisionaron la evaluación, y no deben llevarse a cabo únicamente como un ejercicio ex post. Para asegurar la utilidad y el seguimiento de la evaluación, se debe identificar un Equipo de Respuesta de Gerencia (ERG) con la responsabilidad para formular una Respuesta de Gerencia y un plan de acción que se divulgará juntamente con la evaluación como anexo. La Respuesta de Gerencia y el plan de acción deben completarse a tiempo para no retrasar la difusión y el seguimiento de la evaluación. Debe responder a cada recomendación específica. Debe explicar por qué no se abordará cualquier recomendación y, en el caso de las recomendaciones que se pongan en práctica, debe indicar claramente cómo se abordará la recomendación, el cronograma, las responsabilidades y la rendición de cuentas. El seguimiento debe ser sistemático y monitoreado y debe ser informado de manera confiable, oportuna y pública. (Marco de evaluación de la FICR, 2011)*

Respuesta del Equipo de Gestión a las recomendaciones de la Revisión de la operación DREF Argentina: Inundaciones (MDRAR016)

Recomendación SALUD- Cruz Roja Argentina

- Reforzar el abordaje de salud y primeros auxilios comunitarios (SPAC) con el voluntariado que lo pueda implementar a nivel comunitario.
- Mapear los actores estatales y no estatales en salud a nivel local para construir alianzas y mejorar complementar el sistema de salud local.

Respuesta de Gerencia	Decisión / Fundamento	Acciones por tomar	Cronograma	Responsabilidad
<input type="checkbox"/> Aceptado	-Actualmente la CRA tiene Secretaria de Salud a parte de la Secretaria de Desarrollo Humano y Organizativo.	-Reunión de acercamiento entre la Secretarías de Salud y la de Desarrollo Humano y Organizativo para promover el abordaje salud y primeros auxilios comunitarios a nivel comunitario.	Último trimestre 2019	CRA: Dirección Nacional Respuesta/ Gestión de Riesgos de

<input checked="" type="checkbox"/> Aceptado <input type="checkbox"/> Parcialmente Aceptado <input type="checkbox"/> Rechazado	<p>Luego de las últimas inundaciones y considerando los avances que ha generado en la línea de agua y saneamiento (principalmente en la potabilización), la CRA considera que se debe generar acciones sustentables a largo plazo que apoyen con la asistencia directa (por ejemplo, entrega de agua potable).</p> <p>En todas las emergencias, se ve potenciada la problemática estructural de agua que está presente a nivel nacional y se incrementa en estos eventos.</p>	<ul style="list-style-type: none"> - Presentación de un proyecto de Agua y Potabilización a la Cruz Roja Española para la captación de fondos para tal fin. - Reuniones estratégicas con proveedores de plantas potabilizadoras y contenedores a nivel local. - Participación de un miembro de la CRA en la formación ERU de Agua y Saneamiento. - Desarrollo del protocolo y procedimiento en materia de agua, tanto para su evaluación como para su asistencia. - Coordinaciones con la Dirección de Salud, para el abordaje conjunto, pero con el liderazgo de Respuesta en lo que respecta a emergencias. 	2019	CRA: Dirección de Respuesta a Emergencias y Desastres
Comentarios: <i>Aún deben definirse los límites de actuación del abordaje en contextos de emergencia y no emergencia.</i>				
Recomendación PROTECCION, GENERO E INCLUSION (PGI)- Cruz Roja Argentina <ul style="list-style-type: none"> • Desarrollar un plan nacional de PGI que abarca respuesta y GRD. 				
Respuesta de Gerencia	Decisión / Fundamento	Acciones por tomar	Cronograma	Responsabilidad
<input checked="" type="checkbox"/> Aceptado <input type="checkbox"/> Parcialmente Aceptado <input type="checkbox"/> Rechazado	<p>La CRA ha detectado este punto como un reto y desafío que viene abordando desde hace algún tiempo, no solo desde la perspectiva formativa y normativa, sino también desde la vigilancia. Asimismo, en todas las emergencias nos encontramos con líneas de abordaje que requieren una observancia de género, de inclusión y estimulan así a la protección. En la mayoría de los casos, esto se ve atravesado por realidades culturales, políticas y de idiosincrasia misma.</p>	<ul style="list-style-type: none"> -Desarrollo de la política de igualdad de género y respeto a la diversidad. -Documento de Directrices de Género e Inclusión en contextos de emergencia. -Reuniones con el punto focal de la temática de la FICR y orientaciones en sus documentos. 	2019	CRA: Secretaría de Desarrollo Humano y Organizativo
Comentarios:				
Recomendación GESTION DE RIESGOS DE DESASTRES (GRD) – Cruz Roja Argentina <ul style="list-style-type: none"> • Promover el abordaje territorial de riesgo: caracterizarlo y proyectarlo con otros actores 				
Respuesta de Gerencia	Decisión / Fundamento	Acciones por tomar	Cronograma	Responsabilidad

<input checked="" type="checkbox"/> Aceptado <input type="checkbox"/> Parcialmente Aceptado <input type="checkbox"/> Rechazado	Está prevista la actualización del Plan Nacional de Respuesta. Dentro del cual se incluirá la caracterización del riesgo y principales escenarios (Amenazas) por regiones.	Actualización Caracterización del Riesgo por Regiones. En coordinación con información SINAGIR (Sistema Nacional de Gestión Integral del Riesgo de Desastres)		DGRED/DRED
<ul style="list-style-type: none"> Desarrollar un Plan Nacional de GRD, incluyendo un componente central en RRD 				
Respuesta de Gerencia	Decisión / Fundamento	Acciones por tomar	Cronograma	Responsabilidad
<input checked="" type="checkbox"/> Aceptado <input type="checkbox"/> Parcialmente Aceptado <input type="checkbox"/> Rechazado	A partir de la aprobación del PECRA 2019-2024, se espera elaborar un Programa Nacional de Gestión Integral del Riesgo de Emergencias y Desastres.	- Elaboración Programa Nacional GIRED - Solicitud de Apoyo a la FICR	2020 Q2	DGRED
<ul style="list-style-type: none"> Fortalecer RRD a nivel de Filiales 				
Respuesta de Gerencia	Decisión / Fundamento	Acciones por tomar	Cronograma	Responsabilidad
<input checked="" type="checkbox"/> Aceptado <input type="checkbox"/> Parcialmente Aceptado <input type="checkbox"/> Rechazado		- Taller Gestión Local del Riesgo a Filiales - Diseño Hoja de Ruta de Gestión Local del Riesgo - Elaboración de Estrategia de Fortalecimiento en gestión de riesgos en el Litoral - Campaña estacional PPD (Comunicación del Riesgo)	Oct 2019 2020 Q1 2020 Q1 2019 Q4	DGRED
Comentarios: <i>Complete según las instrucciones anteriores.</i>				
Recomendación GESTIÓN DE RIESGOS DE DESASTRES (GRD)- Federación Internacional de las Sociedades de la Cruz Roja y de la Media Luna Roja <ul style="list-style-type: none"> Apoyar a la CRA a realizar trabajo de incidencia para mejorar aprovechar los espacios de respuesta con actores militares (p.ej. el simulacro planeado por la Administración Provincial del Agua de Chaco). 				
Respuesta de Gerencia	Decisión / Fundamento	Acciones por tomar	Cronograma	Responsabilidad
<input checked="" type="checkbox"/> Aceptado	Si bien la Cruz Roja Argentina mantiene experiencia en la coordinación local con las fuerzas armadas, es	-Mapeo de actores y capacidades	2019 Q4 2019 Q4	

<input type="checkbox"/> Parcialmente Aceptado <input type="checkbox"/> Rechazado	importante fortalecer estos mecanismos de cooperación cívico – militar.	-Sesión Online y/o presencial sobre relación Cívico Militar. - Agenda de programación de reuniones a las Fuerzas Armadas	1-3/20	Coordinador de Manejo de Desastres. FICR: HCCST FICR: Coordinador Continental de Seguridad
Comentarios:				
<p style="color: red; text-align: center;">Recomendación PARTICIPACION COMUNITARIA Y RENDICION DE CUENTAS (CEA) – Cruz Roja Argentina</p> <ul style="list-style-type: none"> Capitalizar sobre los mensajes claves ya creados y desarrollados a nivel de la sede central para reforzar la capacitación del voluntariado en los mensajes claves generales en preparación, y mensajes claves contextualizados durante una operación. 				
Respuesta de Gerencia	Decisión / Fundamento	Acciones por tomar	Cronograma	Responsabilidad
<input checked="" type="checkbox"/> Aceptado <input type="checkbox"/> Parcialmente Aceptado <input type="checkbox"/> Rechazado		-Desarrollo Guía CEA de la Cruz Roja Argentina -Talleres de Capacitación CEA en el Litoral -Reunión para evaluar mensajes claves y comunicación de emergencia	2019 Q3 2019 Q3 2019 Q4	DCOMU - DRED – Gestión de Riesgos
Comentarios:				
<p style="color: blue; text-align: center;">Recomendación FINANZAS, COMPRAS Y LOGISTICA - FICR</p> <ul style="list-style-type: none"> Explorar la posibilidad de aceptar procesos financieros (aprobados por su Consejo Directivo y cumpliendo con normas impositivas nacionales) de la CRA para evitar doble esfuerzos Revisar los procedimientos de desembolso de fondos y tiempos para los mismo por parte de la FICR. 				
Respuesta de Gerencia	Decisión / Fundamento	Acciones por tomar	Cronograma	Responsabilidad
<input type="checkbox"/> Aceptado	Indefectiblemente se debe cumplir con los procedimientos de la FICR (financiador). Se conocen los tiempos para los desembolsos de fondos por parte de la FICR, lamentablemente a	Ninguna		CRA CRA

<input checked="" type="checkbox"/> Parcialmente Aceptado <input type="checkbox"/> Rechazado	veces el contexto demora los tiempos en la acreditación de estos en las cuentas de la CRA.	Monitoreo continuo de los requerimientos para recibir divisas por parte de la CRA.		
Comentarios:				
Recomendación GESTIÓN DE INFORMACIÓN- CRA <ul style="list-style-type: none"> Establecer una línea base de información para cada operación, esto ayudará a identificar qué vulnerabilidades y necesidades que son preexistentes y cuáles son asociadas al desastre. (filial con actores locales, apoyo SC) 				
Respuesta de Gerencia	Decisión / Fundamento	Acción(es) por tomar	Cronograma	Responsabilidad
<input type="checkbox"/> Aceptado <input checked="" type="checkbox"/> Parcialmente Aceptado <input type="checkbox"/> Rechazado		-Ajuste Línea de Base Territorial en Gestión de Riesgos y relevamiento en el Litoral -Línea de Base para PAT (FbF) en territorios a definir	2020 Q3 2020 Q3 2019 Q4	DGRED - DRED
Comentarios:				
Recomendación GESTIÓN DE INFORMACIÓN- FICR <ul style="list-style-type: none"> Identificar problemas comunes relacionados al uso de la plataforma Go y realizar los ajustes necesarios para que esta herramienta se vuelva punto focal de la información en el Movimiento. Ofrecer capacitaciones en DEEP (Sistema de Gestión de Información). 				
Respuesta de Gerencia	Decisión / Fundamento	Acciones por tomar	Cronograma	Responsabilidad
<input type="checkbox"/> Aceptado <input checked="" type="checkbox"/> Parcialmente Aceptado <input type="checkbox"/> Rechazado	<i>Se viene haciendo mejoras de acceso en la plataforma GO y sesiones de información. Las organizaciones en Argentina e incluso el Estado tienen un déficit para monitorear de manera permanente para que la información llegue en el tiempo óptimo para una respuesta oportuna.</i>	-Capacitación por parte de la FICR en el uso de GO a la CRA, estableciendo puntos focales e inducción al Sistema de Gestión de Información. -Desarrollo de la tabla de validación de la información. -Procedimiento de monitoreo. -Pedido de un/a RIT en planificación, monitoreo, evaluación y reportes para la operación del llamamiento	2019 Q4 2019 Q4	FICR: Coordinador de Manejo de Desastres. FICR: Oficial de Gestión de Información

		internacional Americas: Movimiento Poblacional (MDR42004)		GRED - GRED
Comentarios:				